

ENTOMOLOGIE GÉNÉRALE

SERPHIDES DES ILES PHILIPPINES

Par J.-J. KIEFFER, Dr. phil. nat., Bitche.

Quatre auteurs, Westwood, Ashmead, Brown et Crawford se sont occupés des Serphides (Proctotrypides) des îles Philippines. Le nombre des espèces observées par eux est de 26, dont 1 Cera-phronide, à savoir *Ceraphron manilæ* Ashm., 13 Scelionides, qui sont : *Scelio philippinensis* Ashm., *Hadronotus flavipes* Ashm., *H. philippinensis* Ashm., *Platyscelio abnormis* Crawf., *Macroteleia Kiefferi* Crawf., *M. manilensis* Ashm., *M. striativentris* Crawf., *Habroteleia Browni* Crawf., *Hoploteleia pacifica* Ashm., *Opisthacantha nigroclavata* Ashm., *Acolus luteipes* Crawf., *Hoplogryon Roberti* Crawf. et *H. striaticeps* Crawf., 1 Platygastéride : *Anopedias luzonensis* Ashm., 6 Dapriides : *Loboscelidia rufescens* Westw., *Galesus luzonicus* Ashm., *G. manilæ* Ashm., *Cologlyptus Kiefferi* Crawf., *Lipoglyptus primus* Crawf. et *Loxotropa tricornuta* Crawf., 3 Bethylides et 2 Dryinides.

Nous donnons ici la description de 62 espèces nouvelles qui ont été recueillies à Los Banos, par Ch. Fuller Baker, A. M., professeur à l'Université des Philippines.

I. — SOUS-FAM. : BETHYLIDÆ

1^{er} GENRE : CLEISTEPYRIS Kieff.

On ne connaissait de ce genre que le mâle, qui diffère de *Pristocera* par les crochets tarsaux munis d'une petite dent vers le milieu. La femelle, que je crois pouvoir rapporter à *Cleiste-*

pyris, est aptère et semblable à celle de *Pristocera*, sauf que le clypeus est traversé par une arête bifurquée dès sa base. Les trois espèces suivantes (♂) se distinguent comme il suit :

- | | |
|---|-------------------------------|
| 1. Segment médian un peu transversal..... | 2 |
| — Segment médian d'un tiers plus long que large, réticulé et avec une arête médiane ; Long. 3 mm..... | 3. <i>C. minimus</i> . |
| 2. Long. 6-8,5 mm. ; segment médian réticulé, sans arête ; radius prolongé par une fausse nervure jusque près du bord..... | 1. <i>C. philippinensis</i> . |
| — Long. 4-5 mm. ; segment médian avec une arête médiane dans les deux tiers antérieurs, radius non prolongé par une fausse nervure..... | 2. <i>C. minor</i> . |

1. — *C. philippinensis* n. sp (fig. 1).

♂ ♀. Le mâle est noir ; mandibules, extrémité du scape, 2^e article antennaire, trochanters, tibias et tarses d'un roux brun. Tête subcirculaire, un peu plus longue que large, brillante, ponctuée

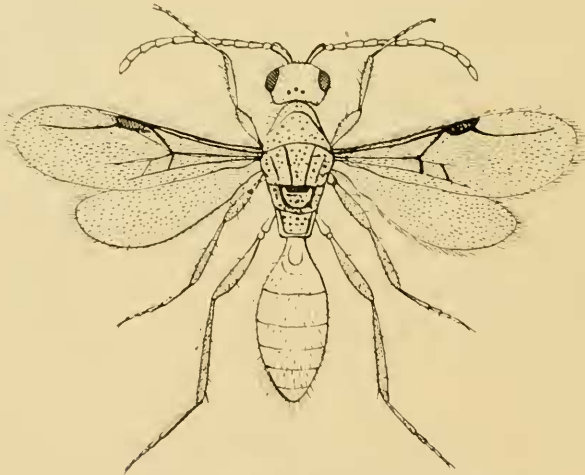


Fig. 1. — *Cleistopyris philippinensis* Kieffer (gross. 7 diam.)

densément et grossièrement, à pubescence fauve. Yeux glabres, allongés, distants de leur longueur du bord occipital, ocelle antérieur situé vis-à-vis du bord postérieur de la tête, ocelles postérieurs plus distants du bord occipital que de l'ocelle anté-

rieur. Joues subnulles. Front retombant perpendiculairement sur le clypeus qui est très transversal, enfoncé, caréné longitudinalement. Mandibules graduellement élargies jusqu'à l'extrémité qui est quadridentée, la dent inférieure plus grande. Palpes maxillaires longs, roux, ayant au moins quatre articles. Antennes pubescentes, insérées au front contre chaque extrémité latérale du clypeus; scape faiblement arqué, presque trois fois aussi long que gros, 2^e article à peine transversal, les suivants cylindriques, deux fois aussi longs que gros, les derniers graduellement amincis, trois fois aussi longs que gros, 13^e pointu. Thorax presque trois fois aussi long que haut; pronotum graduellement élargi en arrière et tronqué, très transversal, un peu plus court que le mésonotum, assez densément ponctué, comme le mésonotum et le scutellum; mésonotum avec 4 sillons percurrents, dont les parapsidaux sont un peu convergents en arrière; base du scutellum avec un sillon transversal; métanotum enfoncé, avec des arêtes formant des fossettes, bord antérieur découpé en arc au milieu; segment médian quadrangulaire, un peu transversal, faiblement convexe, réticulé grossièrement en avant et dans la partie médiane, plus finement en arrière, sans arête, bordé latéralement et postérieurement par un sillon, partie déclive densément striée en travers, métapleures striées grossièrement en long, mésopleures ponctuées. Ailes antérieures faiblement teintées, poilues, non ciliées, nervures jaunes, stigma noir et lancéolé, cellule sous-costale très étroite, nervure basale oblique, aboutissant à l'extrémité de la sous-costale, transversale moins oblique et plus courte, cellule sous-médiane externe fermée, sa nervure inférieure se prolonge jusqu'au bord postérieur de l'aile; radius arqué, de moitié plus long que la basale, prolongé par une fausse nervure qui atteint presque le bord antérieur, ailes inférieures à 5 crochets fréniaux. Pattes pubescentes, fémurs grossis, crochets tarsaux avec une petite dent vers le milieu, droits dans les deux tiers proximaux. Abdomen fortement déprimé, en ovale allongé, partie déclive du 1^{er} tergite avec un enfoncement rugueux traversé par un sillon longitudinal. — Long. 6-8,5 mm. (52 ♂).

La femelle présumée est noire; mandibules et antennes rousses, bord postérieur des tergites et tiers postérieur de l'abdomen roussâtres, pattes jaunâtres, fémurs plus sombres. Tête beaucoup plus large que le thorax, quadrangulaire, de moitié plus longue que large, pubescente, à ponctuation dense et grosse; yeux peu distincts, très petits, seulement 2 à 3 fois aussi grands qu'un

des points, situés presque contre les mandibules; ocelles nuls; clypeus avec une arête médiane bifurquée, les deux rameaux divergents jusqu'au bord antérieur, en formant une aire triangulaire. Mandibules comme chez le mâle. Articles antennaires 2 et 3 à peine plus longs que gros, 4-12 transversaux, 13° en ovoïde court, scape comme chez le mâle. Thorax comme chez *Pristocera*. Pronotum allongé, subquadrangulaire, ponctué; mésonotum petit et triangulaire, séparé par un profond sillon des côtés du mésothorax, ceux-ci fortement convexes en dehors, dépassant le mésonotum; segment médian subplan, lisse, brillant, un peu plus long que le pronotum, bilobé en avant où il emboîte la pointe du mésonotum, faiblement rétréci ensuite, graduellement élargi en arrière et arrondi postérieurement. Ailes nulles. Fémurs médiocrement grossis, tibias intermédiaires spinuleux en dehors, crochets tarsaux simples. Abdomen conique en arrière. — Long. 4 mm. — Los Banos.

2. — **C. minor** n. sp. (*fig. 2*).

♂. Noir brillant; mandibules rousses, antennes jaunes, un peu assombries distalement, hanches et pattes jaunâtres. Second article antennaire aussi long que gros, ceux du flagellum de

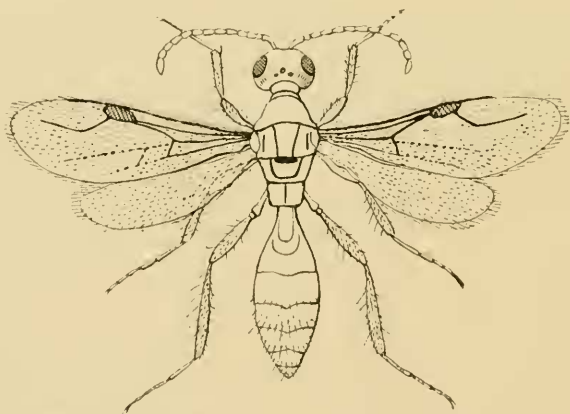


Fig. 2. — *Clestopyris minor* Kieffer (gross. 11 diam.)

moitié plus longs que gros, à pubescence dressée. Pronotum aussi long ou plus long que le mésonotum, peu transversal, ponctuation éparsée et faible; segment médian avec une arête médiane

occupant les deux tiers antérieurs, lisse sauf quelques rides obliques dans sa partie antérieure. Cellule sous-médiane externe faiblement marquée, postmarginale plus courte que le stigma, radius brisé en angle avant le milieu, double de la basale, non prolongé par une fausse nervure, basale aboutissant avant l'extrémité de la sous-costale; cinq crochets fréniaux. Pour tout le reste, semblable au précédent. — Long. 4-5 mm. — Los Banos (5 ♂).

3. — **C. minimus** n. sp.

♂. Noir brillant; mandibules rousses, antennes jaunes, six premiers articles brun noir, bord postérieur des deux premiers tergites, hanches et pattes jaune brunâtre. Scape trois fois aussi long que gros, 2^e article pas plus long que gros, 3^e deux fois, les suivants presque deux fois. Extrémité des mandibules à 4 dents aiguës, dont les 2 inférieures sont les plus longues. Segment médian d'un tiers plus long que large, réticulé, à arête médiane presque percurrente. Cellule sous-médiane externe indiquée seulement par une trace de nervures, postmarginale presque deux fois aussi longue que le stigma, radius faiblement arqué, non anguleux, trois fois aussi long que la basale, non prolongé par une fausse nervure. Pour le reste, semblable à *C. philippinensis*. — Long. 3 mm. — Los Banos (2 ♂).

2^e GENRE : **FENOBETHYLUS** n. g.

♂. Tête de moitié plus longue que large, ayant sa plus grande largeur au milieu des yeux, graduellement amincie de là, arrondie en arrière; yeux glabres, en ellipse, plus courts que leur distance du bord occipital; ocelles postérieurs distants de leur diamètre du bord occipital, l'antérieur beaucoup plus près du bord occipital que de la ligne du bord postérieur des yeux. Joues subnulles. Palpes maxillaires longs, ayant au moins 4 articles. Mandibules tronquées, avec une dent externe longue et 3 ou 4 autres très petites. Antennes de 13 articles, scape égalant les trois articles suivants réunis, 2^e article aussi gros que long, flagellum filiforme, à articles cylindriques, pubescents, à peine plus longs que gros. Thorax trois fois aussi long que haut. *Proster-num prolongé en un col aussi long que gros*, comme chez *Fænis*; pronotum plus long que le mésonotum, étroit en avant, graduel-

lement et fortement élargi, mésonotum un peu transversal, sillons parapsidaux percurrents et parallèles; scutellum arrondi en arrière, avec un sillon transversal en avant; segment médian rectangulaire, plan, au moins de moitié plus long que large, marginé latéralement et postérieurement, sublosse, traversé par une arête médiane et longitudinale. *Basale-oblique et distante du stigma de deux fois sa longueur*, transversale un peu plus courte que la basale, perpendiculaire à la médiane, radius arqué, quatre fois aussi long que la basale. Fémur antérieur très grossi, en ellipsoïde allongé, fémur postérieur moins fortement grossi, avec une dent ventrale et obtuse, située un peu en arrière du milieu. Abdomen déprimé, plus de trois fois aussi long que large. Le type est :

1. — **F. gracilis** n. sp.

♂. Noir; palpes blancs, mandibules et trois premiers articles antennaires jaunes, tibias d'un blanc sale, tarses d'un blanc pur. Tête très finement pointillée, brillante. Thorax brillant et très finement chagriné. Ailes hyalines, nervures pâles, bords ciliés; ailes inférieures avec 4 crochets fréniaux. — Long. 3 mm. — Los Banos.

3° GENRE : **EPYRIS** Westw.

1. — **E. philippinensis** n. sp.

♂ ♀. Noir; mandibules et antennes roussâtres, pattes brunes, tibias et tarses plus clairs. Tête subglobuleuse, luisante, à points superficiels et peu denses. Yeux velus, plus longs que leur distance du bord occipital. Front bilobé en avant. Joues très courtes. Palpes maxillaires ayant au moins 4 articles, les labiaux au moins 2. Mandibules à 2 ou 3 dents. Scape pas deux fois aussi long que gros, 2° article petit, pas plus long que gros, les suivants plus gros, pubescents, chez le mâle de moitié plus longs que gros, chez la femelle un peu transversaux et plus longs que le 2°. Thorax sculpté comme la tête; pronotum de moitié plus long que le mésonotum, sillons parapsidaux convergents en arrière, où ils sont élargis; scutellum triangulaire, fossettes basales grandes, séparées par une arête; segment médian marginé latéralement et postérieurement, à 3 arêtes rapprochées et percur-

rentes. Ailes brunâtres, basale oblique, aboutissant à l'extrémité de la coust-costale, radius 2-3 fois la basale, une ligne blanche sort du milieu de la basale et se ramifie avant l'extrémité du radius, transversale moins oblique que la basale; 4 crochets fréniaux. Crochets tarsaux avec une dent obtuse et longue située vers le milieu. Abdomen un peu déprimé et arrondi en arrière chez le mâle, en cône pointu chez la femelle. — Long. 3,5 mm. — Nombreux.

4^e GENRE : **XENEPYRIS** n. g.

Ce genre est voisin d'*Epyris* Westw., dont il diffère par la conformation des antennes et le nombre des articles antennaires, qui est seulement de 11 ou 12.

1. — **X. compressicornis** n. sp. (*fig. 3*).

♂. Noir; mandibules rousses, palpes blanchâtres, antennes sauf le scape et tarsi jaunes, tibiai brun noir. Tête et thorax lisses, brillants, avec des poils blanchâtres, épars et appliqués.

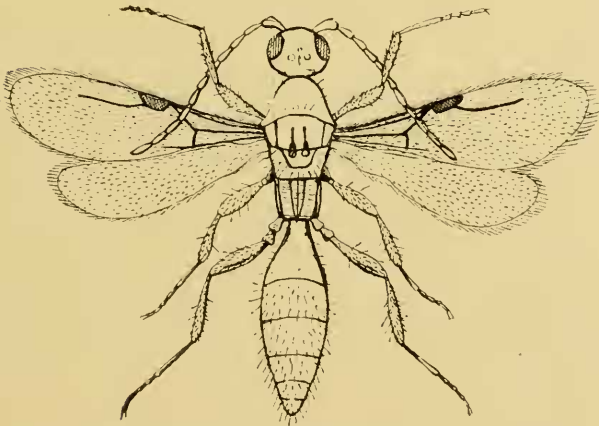


Fig. 3.
Xenepyrus compressicornis Kieffer (gross. 11 diam.)



Fig. 4.
Antenne du
X. compressicornis
Kieff. (très grossie)

Tête subcirculaire, yeux glabres, deux fois aussi longs que leur distance du bord occipital, clypeus très transversal, plus de deux fois aussi large que long, avec une carène médiane forte qui se

prolonge un peu en bec au bord antérieur. Palpes maxillaires ayant au moins 4 articles, les labiaux au moins 2. Antennes insérées contre les deux côtés du clypeus, pubescentes, composées de 12 articles ou, en ne comptant pas le 2° article qui est rudimentaire, de 11 articles (*fig. 4*); scape arqué, plus mince que le flagellum, seulement de moitié plus long que gros, second article à peine perceptible, annuliforme, plus mince que le 3° et plus ou moins conné avec lui, paraissant en être la base, articles du flagellum d'égale longueur, comprimés, élargis au côté externe, sauf les deux derniers qui sont cylindriques et deux fois aussi longs que gros. Pronotum plus mince que la tête, graduellement élargi en arrière, aussi long que large. Mésonotum transversal, sillons parapsidaux nuls dans la moitié antérieure, leur extrémité postérieure est élargie en fossette ovalaire; on voit en outre, de chaque côté, près de l'écailllette, un sillon longitudinal étroit. Scutellum à deux fossettes basales ovalaires et séparées de plus de leur largeur. Segment médian aussi long que large, horizontal, ridé transversalement, marginé latéralement et postérieurement, traversé par trois arêtes longitudinales et rapprochées dont la médiane se prolonge sur la partie déclive, celle-ci perpendiculaire et striée finement en travers, son bord supérieur relevé en angle au milieu et formant à chaque extrémité une petite dent obtuse; métapleures grossièrement cannelées en long. Ailes hyalines, poilues, non ciliées, nervures et stigma d'un jaune pâle, sous-costale juxtaposée à la costale, basale très oblique, aboutissant à l'extrémité de la sous-costale, transversale presque perpendiculaire à la nervure sous-médiane, radius arqué, de moitié plus long que la basale, n'atteignant pas le bord. Ailes postérieures à 4 crochets fréniaux. Fémurs antérieurs comprimés et très élargis, pattes pubescentes, crochets tarsaux droits, ayant dans la moitié distale une dent aiguë, plus large et à peine moins longue que l'extrémité du crochet qui est incurvée. Abdomen convexe, long, conique en arrière, moitié postérieure hérissée de poils noirâtres. — Long. 5 mm. — Los Banos.

(*A suivre*).

J.-J. KIEFFER.

